

ДЕРЖАВНИЙ ВИЩИЙ НАВЧАЛЬНИЙ ЗАКЛАД
«ХЕРСОНСЬКИЙ ДЕРЖАВНИЙ АГРАРНИЙ УНІВЕРСИТЕТ»

Кафедра генетики та розведення с.-г. тварин В.П.Коваленка

“ЗАТВЕРДЖУЮ”
Декан біолого-технологічного факультету
доцент І.О. Балабанова
“28” *серпня* 2019 року

РОБОЧА ПРОГРАМА НАВЧАЛЬНОЇ ДИСЦИПЛІНИ

Морфологія сільськогосподарських тварин

(назва навчальної дисципліни)

освітній рівень перший (бакалаврський)

(

спеціальність 204 «Технологія виробництва та переробки продукції тваринництва»

спеціалізація (освітня програма) «Технологія виробництва і переробки продукції тваринництва»

факультет біолого-технологічний

(назва факультету)

2019 – 2020 навчальний рік

Робоча програма навчальної дисципліни «Морфологія сільськогосподарських тварин» для здобувачів вищої освіти, що навчаються за освітньою програмою «Технологія виробництва та переробки продукції тваринництва» спеціальності 204 «Технологія виробництва та переробки продукції тваринництва».

Розробники:

Нежлукченко Тетяна Іванівна – зав.кафедри генетики та розведення с.г. тварин ім.В.П.Коваленка, д.с.г.н., професор

Папакіна Наталія Сергіївна – доцент кафедри генетики та розведення с.г. тварин ім.В.П.Коваленка, к.с.г.н., доцент

Робочу програму розглянуто на засіданні кафедри генетики та розведення с.-г. тварин ім. В.П.Коваленка протокол №1 від «27» серпня 2019р.

Схвалено методичною комісією біолого-технологічного факультету протокол №1 від «28» серпня 2019р.

Затверджено на Вченій раді біолого-технологічного факультету

Протокол від “ 28 ” серпня 2019 року № 1

Завідувач кафедри

“ 27 ” серпня 20 19 року

(підпис)

(Нежлукченко Т.І.)

(прізвище та поімення)

© Нежлукченко Т.І, 2019рік

© Папакіна Н.С., 2019 рік

1. Опис навчальної дисципліни

Найменування показників	Галузь знань, спеціальність (напрямок підготовки), освітній рівень	Характеристика навчальної дисципліни	
		денна форма навчання	заочна форма навчання
Кількість кредитів – 5,5	Галузь знань 20 - «Аграрні науки та продовольство»	Нормативна	
Змістових частин – 2	Спеціальність: 204 «Технологія виробництва та переробки продукції тваринництва»	Рік підготовки:	
Індивідуальне науково-дослідне завдання _____ (назва)		1-й	1-й
Загальна кількість годин - 165		Семестр	
Тижневих годин для денної форми навчання: аудиторних – 82 самостійної роботи студента - 83	Освітній рівень: бакалавр	1-й	1-й
		Лекції	
		20 год.	8 год.
		Практичні, семінарські	
		0 год.	0 год.
		Лабораторні	
		62 год.	10 год.
		Самостійна робота	
83 год.	147 год.		
Індивідуальні завдання:			
год.			
Вид контролю: екзамен			

Примітка.

Співвідношення кількості годин аудиторних занять до самостійної і індивідуальної роботи становить:

для денної форми навчання – 1,07

для заочної форми навчання – 0,19

2. Мета та завдання навчальної дисципліни

Метою курсу «Морфологія с.г. тварин» є освоєння студентами знань про зовнішні форми тваринних організмів, топографію, зовнішню та внутрішню будову клітин, тканин, органів та систем органів.

Завданням є вивчення основ цитології, ембріології, гістології, анатомії та спеціальної гістології апарату руху та систем внутрішніх органів с.г. тварин різних видів та птиці. Дисципліна знайомить з анатомією, морфологією та особливостями внутрішньої будови тварин та птиць різних видів та порід. Вивчає використання знань у технології виробництва продукції тваринництва. Навчає аналізувати та проводити аналогії й порівняння у морфології представників різних видів, обґрунтування зв'язку між особливостями будови та образом життя тварини, типом харчування, тощо.

У результаті вивчення дисципліни «Морфологія с.г. тварин здобувачі вищої освіти повинні знати основи нутріології, гістології, особливості у будові кістяка та топографії внутрішніх органів тварин й птиці різних видів. Мати уявлення про зовнішню та внутрішню будову організму, у зв'язку із напрямком продуктивності та біологічними особливостями. **Вміти** визначати тип біологічний вид тварини за окремими кістками, визначати вік за зубами, досліджувати гістологічні препарати та визначати тип клітинної тканини та наявні патології.

Для вивчення дисципліни «Морфологія с.г. тварин» використовують знання з таких дисциплін, як «Зоологія», «Біологія». У навчальному процесі використовуються експонати анатомічного музею ім. В.І.Амаліцького. Дисципліна «Морфологія с.г. тварин» є теоретичною основою для дисциплін «Фізіологія с.г. тварин», «Біохімія с.г. тварин», «Розведення сільськогосподарських тварин», «Технологія відтворення тварин», «Біотехнологія», «Селекція с.г. тварин», «Технологія виробництва» окремих видів продукції тваринництва

3. Програма навчальної дисципліни

Змістова частина 1: Основи цитології, загальної ембріології і гістології

Тема 1. Поняття про морфологію.

Тема 2. Цитологія.

Тема 3. Ембріологія.

Тема 4. Гістологія.

Змістова частина 2. Основи анатомії зі спеціальною гістологією

Тема 5. Система органів довільного руху.

Тема 6. Шкіра та її похідні.

Тема 7. Система органів травлення та дихання.

Тема 8. Система органів крово- та лімфо- обігу, сечовиділення та розмноження.

Тема 9. Нервова система та внутрішньої секреції.

Тема 10. Особливості будови птахів

4. Структура навчальної дисципліни

Назви змістових частин і тем	Кількість годин											
	денна форма						Заочна форма					
	усього	у тому числі					усього	у тому числі				
л		п	лаб	інд	с.р.	л		п	лаб	інд	с.р.	
1	2	3	4	5	6	7	8	9	10	11	12	13
Змістова частина 1. Основи цитології, загальної ембріології і гістології												
Поняття про морфологію	4	2				2	2					2
Цитологія	8	2		2		4	13	2	2			10
Ембріологія	14	2		4		8	12		2			10
Гістологія	18	4		6		8	13	2				10
Разом за змістовою частиною 1	44	10		12		22	40	4	4			32
Змістова частина 2. Анатомія зі спеціальною гістологією												
Система органів довільного руху	24	2		12		10	20	2				18
Шкіра і її похідні	16	2		4		10	10		2			10
Система органів травлення та дихання	18	2		6		10	10					10
Система органів крово- та лімфо- обігу, сечовиділення та розмноження	22	2		10		10	12	2				12

Нервова система та внутрішньої секреції	25	2		12		11	10					10
Особливості будови птахів	16			6		10	10		2			10
Разом за змістовою частиною 2	121	10		50		61	125	4	4			117
Усього годин	165	20		62		83	165	8	8			147

5. Теми лекційних занять

№ з/п	Назва теми	Кількість годин
1	Поняття морфології і мета курсу	1
2	Цитологія	1
3	Ембріологія	2
4	Гістологія	4
5	Система органів довільного руху	2
6	Шкіра і її похідні	2
7	Поняття про будову органів і системи органів.	2
8	Система органів травлення. Система органів дихання.	2
9	Система органів сечовиділення. Система органів розмноження	2
10	Нервова система	2
	Всього	20

6. Теми семінарських занять

№ з/п	Назва теми	Кількість годин
1	Основні морфологічні поняття про цитологію, гістологію та ембріологію	2
2	Нутрощі	2
3	Нервова система	2
	Усього	6

7. Теми практичних занять

№ з/п	Назва теми	Кількість годин
1		
2		
...		

8. Теми лабораторних занять

№ з/п	Назва теми	Кількість годин
1	Основи цитології: будова клітини, типи поділу клітин	2
2	Основи ембріології хордових: типи яйцеклітин, сперматозоїдів	2
3	Особливості розвитку ембріонів ссавців й птахів, навколоплідні оболонки	2
4	Основи гістології: основні типи тканин	2
5	Основи гістології: особливості мікроскопічної будови окремих типів тканин	4

6	Будова осьового скелету тварин та птиць окремих видів	4
7	Будова периферійного скелету тварин та птиць окремих видів	2
8	Загальне уявлення про будову шкіри, похідні шкіри: копита, роки, кігті, вим'я	2
9	Особливості морфологічної та гістологічної будови вим'я тварин окремих видів	2
10	Загальне уявлення про будову органів травлення та дихання окремих видів тварин та птиці	2
11	Особливості гістологічної будови одно та багатокамерних шлунків, тонкого та товстого кишечника	4
12	Загальне уявлення про особливості будову органів сечостатевої системи окремих видів тварин та птиці	2
13	Будова статевого апарату та видільної системи самок окремих видів тварин	2
14	Будова статевого апарату та видільної системи самців окремих видів тварин	2
15	Будова клітин крові	2
16	Особливості будови серця окремих видів тварин та птиці	2
17	Особливості будови органів крові утворення	2
18	Будова нейрона. Особливості будови оболонок центральної нервової системи	2
19	Будова відділів центральної нервової системи	2
20	Будова відділів вегетативної нервової системи	2
21	Принципи будови органів чуття окремих видів тварин та птиці	6
22	Будова залоз імунної системи та внутрішньої секреції	6
23	Особливості будови птахів окремих видів	4
	Всього	62

9. Самостійна робота

№ з/п	Назва теми	Кількість годин
1	Поняття про науку «морфологія»	1
2	Історія та практичне значення науки «морфологія»	1
3	Основи загальної цитології – науки про клітину	4
4	Основи загальної ембріології	4
5	Особливості ембріології хордових	4
6	Поняття про типи тканин, їх розвиток та функціонування	8
7	Вчення про кістки - остеологія	2
8	Вчення про з'єднання кісток - синдесмологія	3
9	Міологія	3
10	Будова шкіри	8
11	Порожнини тіла	8
12	Закономірності будови апарату травлення	5
13	Закономірності будови органів дихання	4
14	Закономірності будови органів сечовиділення	4
15	Закономірності будови органів розмноження	4
16	Закономірності будови органів кровообігу	2

17	Закономірності будови органів лімфообігу	2
18	Закономірності будови центральної нервової системи	1
19	Будова головного мозку с.-г. тварин та птахів	2
20	Закономірності будови органів вегетативної нервової системи	1
21	Особливості будови окремих органів чуття тварин та птахів	4
22	Залози внутрішньої секреції	4
23	Особливості будови систем та апаратів органів птахів	4
	Всього	83

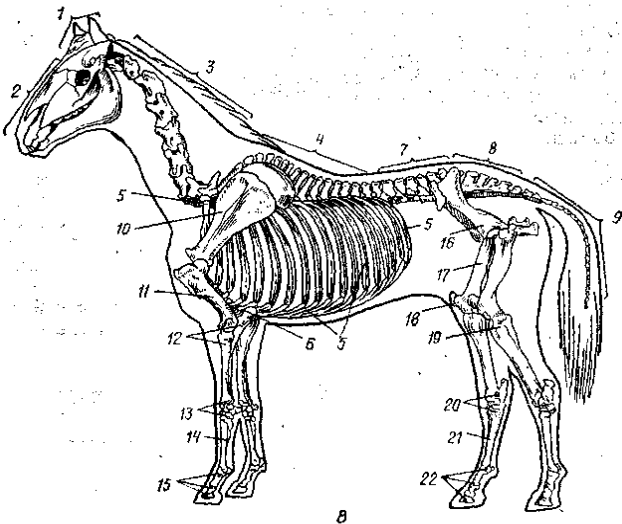
10. Індивідуальні завдання

1. Вкажіть суглоби грудної кінцівки.

- А. Ліктьовий, плечовий, лопатковий, зап'ясний, путовий, копитний.
 Б. Ліктьовий, плечовий, зап'ясний, путовий, копитний, вінцевий.
 В. Лопатково – плечовий, зап'ясний, пальцевий, міжкістковий.
 Г. Каракоїдно – плечовий, ліктьовий, зап'ясний, путовий, вінцевий.

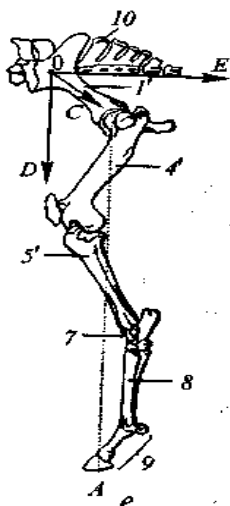
2. Які кістки входять до складу грудної кінцівки тварин.

- А. Лопатка, каракоїдна, плечова, променева, заплюсневі, плюсневі, пальцеві.
 Б. Лопатка, плечова, ліктьова, променева, кістки зап'ястка, п'ястка пальців.
 В. Лопатка, плечова, ключиця, ліктьова, променева, заплюсневі, плюсневі, пальцеві.
 Г. Лопатка, каракоїдна, плечова, променева, заплюсневі, плюсневі, кистова, пальцеві.



3. Приведіть у відповідність розташування кісток тазової кінцівки тварин.

- 1- кістки заплесни
 4-великогомілкова
 5-стегнова
 7-кістки пальців
 8-тазова
 9-кістки плесни



11. Методи навчання

При викладанні нормативної дисципліни «Морфологія с.г. тварин» студентам, які навчаються за спеціальністю 204 «Технології виробництва та переробки продукції тваринництва» біолого-технологічного факультету Херсонського державного аграрного університету використовують всі загально прийняті методи навчання для вищого навчального закладу, а саме:

- словесні методи - розповідь-пояснення, бесіду, лекцію;
- наочні методи - ілюстрація, демонстрація мультимедійних матеріалів та відеофільмів;
- практичні методи: досліди, вправи, навчальна праця.

Також лабораторні та практичні роботи проводяться із використанням експонатів анатомічного музею ім. В.І.Амаліцького, та за результатами індивідуальної наукової роботи у формі рефератів.

Згідно до праць С. Шаповаленко логіка передачі та сприймання навчальної інформації, методи навчання можуть класифікуватися як індуктивні та дедуктивні.

Індуктивні методи. Термін «індукція» походить від латинського *inductio* - зведення, вид узагальнення, який пов'язаний із передбаченням спостережень та експериментів на основі даних досвіду. У практичній педагогіці індукція втілюється у принципі: від часткового до загального, від конкретного до абстрактного.

Дедуктивний метод, як уважають учені-дидакти, активніше розвиває абстрактне мислення, сприяє засвоєнню навчального матеріалу на основі узагальнень.

Також задіяні творчі, проблемно-пошукові методи (М. Скаткін, І. Лернер). Проблемно-пошукова методика, на відміну від репродуктивної, пояснювально-ілюстративної, спирається на самостійну, творчу пізнавальну діяльність студентів. Як відомо, поняття «творчість» - це створення нового, оригінального, суспільно-цінного матеріального або духовного продукту. Творчість має репродуктивний характер, тому наслідком такої діяльності є результати власних досліджень студентів, що додатково працюють у гуртку та проводять власні наукові дослідження як теоретичного так і практичного характеру.

12. Методи контролю

Поточний контроль знань є органічною частиною всього педагогічного процесу і слугує засобом виявлення ступеня сприйняття (засвоєння) навчального матеріалу. Управління навчальним процесом можливе тільки на підставі даних поточного контролю. Завдання поточного контролю зводяться до того, щоб:

- виявити обсяг, глибину і якість сприйняття (засвоєння) матеріалу, що вивчається;
- визначити недоліки у знаннях і намітити шляхи їх усунення;
- виявити ступінь відповідальності студентів і ставлення їх до роботи, встановивши причини, які перешкоджають їх роботі;
- виявити рівень опанування навиків самостійної роботи і намітити шляхи і засоби їх розвитку;
- стимулювати інтерес студентів до предмета і їх активність у пізнанні.

Головне завдання поточного контролю - допомогти студентам організувати свою роботу, навчитись самостійно, відповідально і систематично вивчати усі навчальні предмети.

Поточний контроль здійснюється на кожному лекційному та лабораторному занятті, та надає уявлення про темпи та ступень засвоєння знань. Тестування та вибіркове опитування відбувається на початку кожної пари.

Рубіжний (тематичний, модульний, блоковий) контроль знань є показником якості вивчення окремих розділів, тем і пов'язаних з цим пізнавальних, методичних, психологічних і організаційних якостей студентів. Його завдання - сигналізувати про стан процесу навчання студентів для вжиття педагогічних заходів щодо оптимального його регулювання. Якщо поточний контроль проводиться лише з метою діагностики першого рівня засвоєння, тобто рівня загального орієнтування у предметі, то рубіжний контроль дає можливість перевірити засвоєння отриманих знань через більш довготривалий період і охоплює більш значні за обсягом розділи курсу. Відповідно змінюється методика контролю, від студентів можна вимагати самостійної конструктивної діяльності, а також виявити взаємозв'язки з іншими розділами курсу.

Рубіжний контроль провадиться в усному й письмовому вигляді, а саме вигляді контрольної роботи, індивідуального завдання. Результати такої форми контролю зберігаються протягом року.

Однією з форм рубіжного контролю є семінар. Він має за мету мобілізувати студентів на поглиблене вивчення дисципліни. При проведенні семінарів ведеться більш невимушена бесіда, ніж на заліках та іспитах, що, природно, дає змогу вивчити інтереси і схильності студентів, їх дійсну підготовку і встановити шляхи більш раціонального проведення навчального процесу.

Підсумковий контроль являє собою іспит студентів з метою оцінки їх знань і навиків у відповідності до моделі спеціаліста.

До підсумкового контролю належать модульні, семестрові роботи та іспит, а також залік перед іспитом. Основна мета іспиту - встановлення дійсного змісту знань студентів за обсягом, якістю і глибиною і вміннями застосовувати їх у практичній діяльності.

13. Розподіл балів, які отримують студенти

Поточне оцінювання та самостійна робота		Підсумковий тест (екзамен)	Сума
Змістова частина 1	Змістова частина 2	26/40	60/100
17/30	17/30		

Схеми оцінювання ДВНЗ «ХДАУ»

Національна диференційована шкала

Оцінка	Мін. рівень досягнень	Макс. рівень досягнень
Відмінно/Excellent	90	100
Добре /Good	74	89
Задовільно/Satisfactory	60	73
Незадовільно/Fail	0	59

Шкала ECTS

A	90	100
B	82	89
C	74	81
D	64	73
E	60	63
Fx	35	59
F	1	34

14. Методичне забезпечення

1. Нежлукченко Т.І., Папакіна Н.С., Архангельська М.В., Кушнеренко В.Г. Методичні вказівки з виконання контрольної роботи з дисципліни «Морфологія сільськогосподарських тварин»

студентами І-курсу біолого-технологічного факультету заочної форми навчання – Херсон, 2015- 38с.

2. Папакіна Н.С., Кушнеренко В.Г. Методичні вказівки до лабораторних та практичних занять з дисципліни «морфологія с.г. тварин» Змістова частина І. Основи цитології, загальної ембріології і гістології – Херсон, 2015. – 28с.
3. Папакіна Н.С., Архангельська М.В., Кушнеренко В.Г. Збірник тестових завдань з дисципліни «Морфологія с.г. тварин» Змістова частина 2. Основи анатомії зі спеціальною гістологією – Херсон, 2017. – 44с.
4. Папакіна Н.С., Кушнеренко В.Г. Методичні рекомендації для самопідготовки до лабораторних та практичних занять з дисципліни «Морфологія с.г. тварин» Змістова частина 2. Основи анатомії зі спеціальною гістологією. – Херсон, 2015. – 100с.
5. Папакіна Н.С., Кушнеренко В.Г. Збірник тестових завдань з дисципліни «Морфологія с.г. тварин» Змістова частина 2. Основи анатомії зі спеціальною гістологією – Херсон, 2015. – 32с.
6. Нежлукченко Т.І., Папакіна Н.С., Архангельська М.В. Методичні рекомендації для самопідготовки до лабораторних та практичних занять з дисципліни «Морфологія с.г. тварин» Змістова частина 1. Основи цитології, загальної ембріології і гістології . – Херсон. – 2017. – 56с.
7. Папакіна Н.С., Архангельська М.В., Кушнеренко В.Г. Збірник тестових завдань з дисципліни «Морфологія с.г. тварин» Змістова частина 1. Основи цитології, загальної ембріології і гістології . – Херсон. –2015. – 32с

15. Рекомендована література

Базова

1. Морфологія сільськогосподарських тварин / В.Т. Хомич, С.К. Рудик, В.С. Левчук та ін.; За ред. В.Т. Хомича. — К.: Вища освіта, 2003. — 527 с.
2. Костюк В.К. Атлас анатомії свійських тварин. К.:Вища освіта, 2003.
3. Папакіна Н.С., Архангельська М.В., Кушнеренко В.Г. Н.В. Збірник тестових завдань з дисципліни „Морфологія с.-г. тварин” змістовна частина №1 Основи цитології, загальна ембріологія і гістологія, для студентів біолого – технологічного факультету. - Херсон: - Ред. Вид. Центр „Колос”, 2015. – 32с.
4. Папакіна Н.С., Архангельська М.В., Кушнеренко В.Г. Збірник тестових завдань з дисципліни „Морфологія с.-г. тварин” змістовна частина №1 Основи цитології, загальна ембріологія і гістологія, для студентівбіолого – технологічного факультету. - Херсон: - Ред. Вид. Центр „Колос”, 2015. – 38с.

Допоміжна

1. Александровская О.В. и др. Цитология, гистология и эмбриологии. М.: Агропромиздат, 1987.
2. Вракин В.Ф., Сидорова М.В. Морфология с.- х. животных. М. :Агропромиздат, 1991.
3. Вракин В.Ф. и др. Практикум по анатомии с основами гистологии и эмбриологии с.-х. животных М.: Колос, 1982.

15. Інформаційні ресурси

1. Анатомія свійських тварин. – Рудик С.К. // <http://www.booksshare.net/index.php?author=rudik-sk&book=2001&category=biol&id1=4>